

# ΓΕΩΡΓΙΚΕΣ ΠΡΟΕΙΔΟΠΟΙΗΣΕΙΣ

## ΤΕΧΝΙΚΟ ΔΕΛΤΙΟ

ΥΠΟΥΡΓΕΙΟ ΑΓΡΟΤΙΚΗΣ ΑΝΑΠΤΥΞΗΣ & ΤΡΟΦΙΜΩΝ  
ΔΙΕΥΘΥΝΣΗ ΑΠΟΚΕΝΤΡΩΜΕΝΩΝ ΥΠΗΡΕΣΙΩΝ ΚΡΗΤΗΣ  
ΠΕΡΙΦΕΡΕΙΑΚΟ ΚΕΝΤΡΟ ΠΡΟΣΤΑΣΙΑΣ ΦΥΤΩΝ & ΠΟΙΟΤΙΚΟΥ  
ΕΛΕΓΧΟΥ ΗΡΑΚΛΕΙΟΥ

Ταχ. Δ/ση: Καστοριάς 32Α, 71307 Ηράκλειο

Τηλ.: 2810224948, Fax: 2810225616 • Email: pkpfhgpr@otenet.gr



Τα δελτία διανέμονται δωρεάν στους ενδιαφερόμενους  
και δημοσιεύονται στην ιστοσελίδα [www.minagric.gr](http://www.minagric.gr)

Εφαρμόζετε πιστά τις οδηγίες χρήσης των φαρμάκων.  
Έτσι προστατεύετε εσείς, ο καταναλωτής και το περιβάλλον

## Ε Χ Θ Ρ Ο Ι Τ Η Σ Ε Λ Ι Α Σ

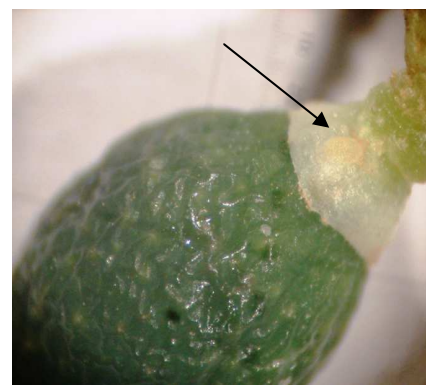
(Π ρ ώ ι μ ε ς π ε ρ ι ο χ έ ς )



**Βλαστικά στάδια G και H:** Πτώση πετάλων και καρπόδεση.



**Στάδιο I:** Καρποί μεγέθους σταριού.



**Πυρηνοτρήτης:** Ωτοκία πάνω στον κάλυκα νεαρού καρπού.



**Ρυγχίτης:** Ενήλικο, κεραμιδι χρώμα και χαρακτηριστικό ρύγχος.



**Ρυγχίτης:** Προσβολή καρπών. Διακρίνονται τρύπες μορφής «κρατήρα».



**Ωτιόρυγχος:** Περιφερειακά πριονωτά φαγώματα στα φύλλα.

( Φωτογραφίες: Περιφερειακό Κέντρο Προστασίας Φυτών & Ποιοτικού Ελέγχου Ηρακλείου )

**ΑΝΘΟΦΟΡΙΑ** (ποικιλία Κορωνέϊκη)

**Πρώιμες περιοχές:** Ολοκληρώθηκε η καρπόδεση – καρποί μεγέθους κόκκου σταριού (στάδια Η και Ι).

<p><b>ΠΥΡΗΝΟΤΡΗΤΗΣ:</b> (<i>Prays oleae</i>)</p> <p><i>Οδηγίες:</i></p> <p><i>Χρόνος επέμβασης:</i></p>	<p>Η πτήση της <b>καρπόβιας</b> γενιάς του πυρηνοτρήτη ξεκίνησε στις <b>παραλιακές</b> και στις <b>πρώιμες περιοχές</b>.</p> <p>Έχουν διαπιστωθεί οι πρώτες ωτοκίες στους μικρούς καρπούς.</p> <p>Η προνύμφη μπαίνει στον καρπό τραυματίζοντας τον ποδίσκο, αναπτύσσεται και τρέφεται στον πυρήνα. Οι προσβεβλημένοι καρποί ξηραίνονται, μαυρίζουν και πέφτουν πριν τη συγκομιδή.</p> <p>– Συστήνεται ψεκασμός κάλυψης κατά των προνυμφών με κατάλληλα εγκεκριμένα εντομοκτόνα. Στόχος της επέμβασης είναι η καταπολέμηση των νεαρών προνυμφών πριν μπουν στον καρπό.</p> <p><b>Παραλιακές και πρώιμες περιοχές: 20 - 23 Μαΐου.</b></p> <p>Εξετάστε την καρποφορία των δέντρων. <b>Ανάγκη καταπολέμησης έχουν ελαιώνες με χαμηλά επίπεδα καρπόδεσης. Αν τα δέντρα έχουν δέσει ικανοποιητικά, δεν χρειάζεται να ψεκάσετε.</b> Είναι επίσης επιζήμιο για τα έντομα “μη-στόχους” να ψεκάζονται δέντρα που έχουν ασημαντη καρποφορία.</p> <p>Λόγω της αστάθειας των καιρικών συνθηκών τις ημέρες που ακολουθούν να ενημερώνετε μέσω έγκυρων προγνώσεων καιρού προτού εκτελέσετε τον ψεκασμό ώστε να αποφύγετε πιθανές βροχοπτώσεις.</p> <p>Ημερομηνίες καταπολέμησης <b>μεσοπρώιμων</b> και <b>όψιμων</b> περιοχών θα δοθούν σε επόμενο δελτίο.</p>
<p><b>ΡΥΓΧΙΤΗΣ:</b> (μπίμπικας) (<i>Rhynchites cribripennis</i>)</p> <p><i>Οδηγίες:</i></p>	<p>Είναι ένα μικρό σκαθάρι μεγέθους 0,5 εκ. χρώματος κεραμιδι με χαρακτηριστικό ρύγχος. Εμφανίζει κατά περιοχές, περιοδικά και ακανόνιστα εξάρσεις πληθυσμών με σημαντικές προσβολές.</p> <p>Μετά την καρπόδεση τα ακμαία τρέφονται με τους νεαρούς καρπούς και αργότερα κατά τον Ιούνιο ωτοκοούν σχηματίζοντας με το ρύγχος τους τρύπες μορφής «κρατήρα» πάνω στην επιφάνεια των καρπών. Οι προνύμφες τρέφονται στον πυρήνα των προσβεβλημένων καρπών προκαλώντας πρόωρη καρπόπτωση.</p> <p>– Στους ελαιώνες των <b>πρώιμων περιοχών</b> συστήνεται έλεγχος πυκνότητας πληθυσμού με τσίναγμα των κλαδιών νωρίς το πρωί πάνω σε λευκό χαρτί. <b>Αν καταμετρηθούν περισσότερα από 3-4 ακμαία πρέπει να γίνει ψεκασμός μετά την ολοκλήρωση της καρπόδεσης, ιδιαίτερα όπου διαπιστώθηκαν ζημιές τα δύο προηγούμενα χρόνια.</b> Με τη επιλογή κατάλληλου εντομοκτόνου γίνεται συνδυασμένη αντιμετώπιση με τον πυρηνοτρήτη.</p>
<p><b>ΩΤΙΟΡΥΓΧΟΣ:</b> (<i>Otiorynchus cribricollis</i>)</p> <p><i>Οδηγίες:</i></p>	<p>Πρόκειται για ένα μικρό νυχτόβιο σκαθάρι που βρίσκεται την ημέρα κρυμμένο στο χώμα και ανεβαίνει την νύχτα από τον κορμό στα δέντρα. Προσβάλλει τα τρυφερά μέρη των δέντρων προκαλώντας χαρακτηριστικά περιφερειακά πριονωτά φαγώματα στα φύλλα και πτώση καρπών μαζί με τον ποδίσκο ή μέρος του τρυφερού βλαστού.</p> <p>– Στις <b>πρώιμες περιοχές</b> και <b>μόνο σε ελαιώνες με ιστορικό προσβολών</b> συνιστάται να γίνουν επεμβάσεις στο έδαφος εναντίον των ακμαίων, σε ακτίνα 50 εκ. γύρω από τη βάση του κορμού με εγκεκριμένο οργανοφωσφορικό σκεύασμα (διακοπή της ανόδου του εντόμου στα δέντρα).</p> <p>Μπορεί να γίνει <b>συνδυασμένη αντιμετώπιση με τον πυρηνοτρήτη φροντίζοντας να ψεκάζονται ο λαιμός και ο κορμός των δέντρων.</b></p>

*Τα Τεχνικά Δελτία για την Π. Ε. Χανίων εκδίδονται σε συνεργασία με το Τμήμα Αγροτικής Ανάπτυξης Χανίων.*

**ΕΝΗΜΕΡΩΣΗ:** Στην ήδη εγκεκριμένη στην ελιά για τον πυρηνοτρήτη και τον δάκο δραστική **phosmet** δόθηκε από 29-3-2017 με τροποποίηση του φάσματος δράσης έγκριση σε σκεύασμα και για τη μαργαρόνια, τον ωτιόρυγχο και το λεκάνιο.

Οι επεμβάσεις κατά των εχθρών της ελιάς επιλέγεται να γίνονται μόνο με φυτοπροστατευτικά σκευάσματα εγκεκριμένα για την καλλιέργεια από τις λίστες των εγκεκριμένων δραστικών ουσιών.

*Ηράκλειο 19 Μαΐου 2017*

*Προϊσταμένη Τμήματος*

*Κληρονόμου Ευφροσύνη*